



STUDIO MEDICO
CLEMENTI
DAL 1930

STUDIO DENTISTICO
&
MEDICINA
COMPLEMENTARE

www.studiomedicoclementi.it

Che cos'è l' idrocolonterapia ?



L' Idrocolonerapia è un metodo delicato ed efficace di lavaggio dell' intestino, che consiste nell' introdurre nel retto acqua dolce filtrata. Usata fin dall' antichità, questa pratica oggi usufruisce di una moderna tecnologia, che da anni viene utilizzata con successo in tutto il mondo offrendo al paziente una perfetta igiene ed un buon comfort.

Il Prof. Otto Wartburg (premio Nobel 1931), già allora aveva riconosciuto che il sistema immunitario indebolito dal mal funzionamento del metabolismo favorisce notevolmente l'insorgere e la diffusione nell' intestino di cellule degenerative.

CHI NE HA BISOGNO ?

- chiunque
- disbiosi intestinali di vario grado
- patologie odontostomatologiche (parodontosi)
- patologie ORL (sinusiti)
- patologie uro-genitali (candidosi)
- anziani ed infermi
- gestanti fino al 4° mese di gravidanza e dopo il parto
- in preparazione a colonscopia, esame baritato,
- intervento chirurgico
- dopo un' anestesia generale
- come supporto a regimi alimentari (diete, medicina estetica, rieducazione alimentare)
- intossicazioni acute e croniche (dopo viaggi in paesi esotici)
- durante e dopo chemio e radioterapia (sollievo dalla
- candida e dall' eccesso di farmaco)

La maggior parte delle persone soffre di disbiosi, vale a dire delle conseguenze di una cattiva convivenza tra uomo e batteri intestinali.

L' equilibrio tra uomo e batteri viene disturbato da un' ALIMENTAZIONE SCORRETTA, dall' inquinamento ambientale, dalle tossine e dall' abuso di medicinali.

La conseguenza sta nella drastica diminuzione delle difese immunitarie dell'organismo.

Più del 30% della popolazione presenta un metabolismo disturbato da una eccessiva proliferazione dei batteri intestinali.

I tessuti non sono sufficientemente ossigenati.

Tossine e rifiuti non vengono decomposti abbastanza celermente; si raggiunge così uno stadio di auto-intossicazione. Tutte queste tossine, che si depositano nel nostro colon possono essere la causa di numerose PATOLOGIE che interessano varie regioni del nostro corpo, come le vie respiratorie, la pelle, il sistema nervoso e le vie digestive.

Le conseguenze sono: perdita di vitalità, stanchezza, depressione, mancanza di concentrazione, aggressività ed attacchi di panico.

Malattie come infezioni, infiammazioni, poliartriti, problemi di capelli, acne, psoriasi ed altre malattie della pelle, emicrania, allergie, cellulite e molti altri disturbi vengono oggi attribuiti al malfunzionamento dell' intestino.

Per molto tempo i processi immunologici del corpo umano sono stati considerati dal punto di vista infettivo, mentre si è riconosciuto in seguito che esiste una stretta correlazione tra processi metabolici e sistema immunitario. Il sistema immunitario è per l' 80% localizzato sulle pareti dell' intestino tenue e crasso.

Le immunoglobuline (particelle proteiche con proprietà immunologiche) si formano per la maggior parte nell' intestino.

La mucosa dell' intestino crasso è il sistema difensivo più importante contro le tossine.

Seguono poi fegato, reni, ghiandole, polmoni e superficie cutanea.

Gran parte della popolazione mondiale soffre di costipazione.

A causa della continua errata alimentazione, la normale peristalsi dell' intestino ha subito un arresto; scorie, incrostazioni e sostanze rigide nelle "tasche intestinali" impediscono questo movimento ritmico ed ondulatorio dell' intestino e con ciò il trasporto del contenuto intestinale.

CONTROINDICAZIONI

patologie sanguinanti attive e grossi plessi emorroidali congesti

UN INTESTINO SANO E' IL PRESUPPOSTO DI UN CORPO SANO

che cosa si può fare:

ripulire l' intestino attraverso l' idrocolonterapia

correggere l' alimentazione

fare attività motoria

COME AGISCE L' IDROCOLOTERAPIA

rimuove in modo efficace le feci stagnanti e germi dalle pareti dell' intestino.

Questa naturale procedura di pulizia rende possibile l' eliminazione di quei sintomi che direttamente o indirettamente dipendono dal malfunzionamento dell' intestino.

BENEFICI DELL' IDROCOLONTERAPIA

miglioramento dello stato generale, effetto rilassante

e tonificante, sensazione di benessere

sensazione di leggerezza, dovuta alla decompressione

e al decongestionamento del colon

migliore assimilazione degli alimenti

diminuzione della taglia e perdita di peso

eliminazione dei parassiti

aumento della tonicità addominale e della stimolazione

della peristalsi intestinale, grazie all'azione termica

e meccanica dell' acqua.

diminuzione di infiammazioni locali

miglioramento dello stato della pelle, dei sensi

(olfatto, udito), della circolazione sanguigna degli

arti inferiori, della funzione renale

decongestionamento delle vie aeree superiori

COME AVVIENE LA TERAPIA ?

Il paziente è sdraiato comodamente sul lettino in posizione supina.

Viene introdotta una cannula sterile nel retto: questa è fornita di due tubi, uno per l' entrata dell' acqua, che scorre a diversa temperatura

nell' intestino; l'altro per asportare il contenuto intestinale, i gas e l' acqua usata verso lo scarico. Questo procedimento viene compiuto e monitorato da una apposita macchina di avanzata tecnologia, che effettua delle irrigazioni a temperatura e pressione preregolate e costanti. L' operatore può intervenire facendo confluire l' acqua nelle zone problematiche attraverso specifiche tecniche, in modo da ottenere un migliore effetto e personalizzazione della terapia.

L' immissione di ossigeno attraverso l' acqua fornisce nutrimento alla flora batterica intestinale utile.

La seduta dura un' ora circa e dev'essere ripetuta una volta alla settimana per un mese, con successivi richiami una o due volte l' anno.



L' idrocolonerapia non provoca dolore né spasmi né situazioni di disagio e viene effettuata in tutta sicurezza e nel rispetto della privacy.

L' ambiente idoneo e confortevole garantisce all'ospite la massima cura e attenzione.

Che cos'è l'osteopatia ?



L' Osteopatia è la metodica terapeutica nata negli USA alla fine dell' 800 ad opera del medico statunitense A.T.Still, il quale mise a punto un insieme di tecniche manipolative inserite in una nuova concezione medica, basata sul concetto di equilibrio funzionale dell' insieme delle strutture del corpo umano.

L' Osteopatia conserva e rinnova al giorno d' oggi la sua attualità e, per sua natura, ben si presta ad un approccio trans disciplinare in sinergia e mai in antagonismo con le varie discipline mediche; fondata sulla conoscenza specialistica delle scienze fondamentali come l' anatomia e la fisiologia, basa il suo intervento sulla valutazione delle reazioni tra le strutture anatomiche dei vari apparati, esaminando in particolare il grado di mobilità nei vari distretti corporei.

L' osteopatia cerca di ristabilire gli equilibri perturbati agendo a livello biomeccanico, neurologico, fluidico: l' intervento terapeutico si basa su tecniche puramente manuali, specifiche e precise per ciascuna delle strutture da trattare.

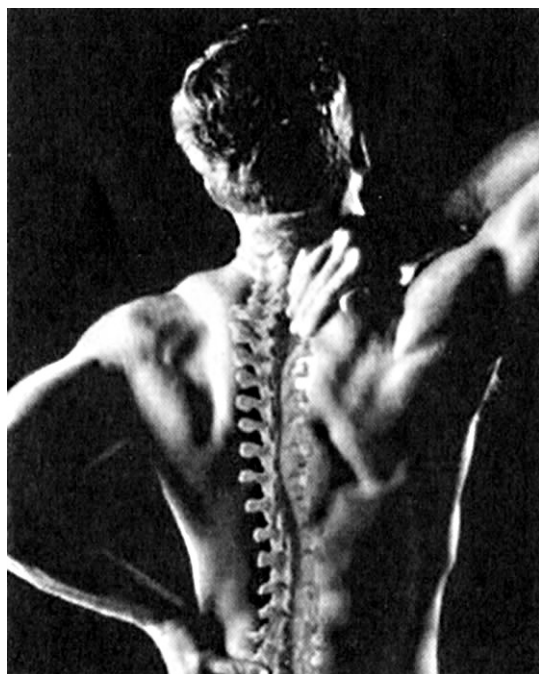
Le tecniche manuali specifiche sono diverse: strutturali, funzionali, viscerali, fasciali, somato-emozionali, fluidiche...

L' obiettivo specifico del trattamento manipolativo osteopatico è il ripristino della mobilità fisiologica, con conseguente recupero funzionale e miglioramento del metabolismo tissutale.

La normalizzazione delle restrizioni di mobilità dei vari distretti corporei, la ricerca di un equilibrio tra struttura e funzione, l'armonizzazione dell' equilibrio dinamico dell' organismo e dei suoi ritmi biologici, permettono al corpo di esprimere le proprie capacità di auto guarigione e, quindi, di recuperare l' omeostasi.

A questa nuova filosofia terapeutica si sono recentemente aggiunti i risultati delle ricerche in Posturologia e in Antropologia, che hanno contribuito a mettere questa metodica terapeutica al primo piano nella comprensione della natura umana e del suo stato di equilibrio funzionale.

Che cos'è la chiropratica?



La chiropratica è una metodologia che ha per obiettivo il mantenimento e il ristabilimento della salute dell' uomo e concentra la propria attenzione sulle "meccaniche spinali" e sui rapporti neurologici, muscolari, vascolari, psicologici e biochimici.

È una pratica sicura se impiegata in modo appropriato da esperti.

Il concetto base in chiropratica è che lo stato naturale del corpo umano è quello di salute.

Quando vi è un sintomo, qualunque esso sia, questo stato normale viene a mancare.

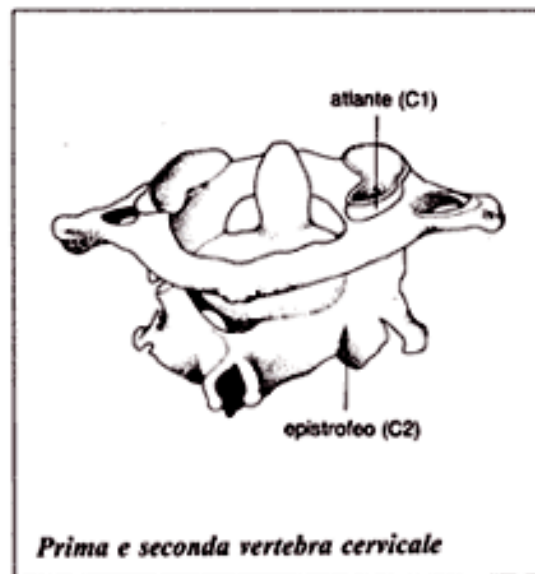
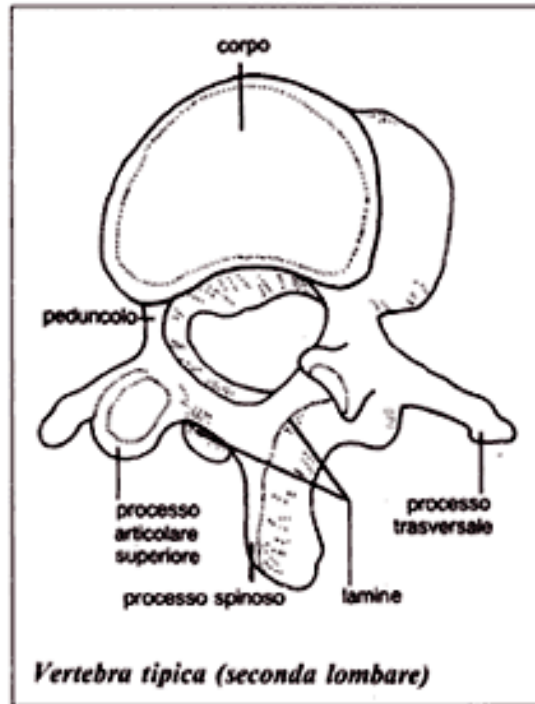
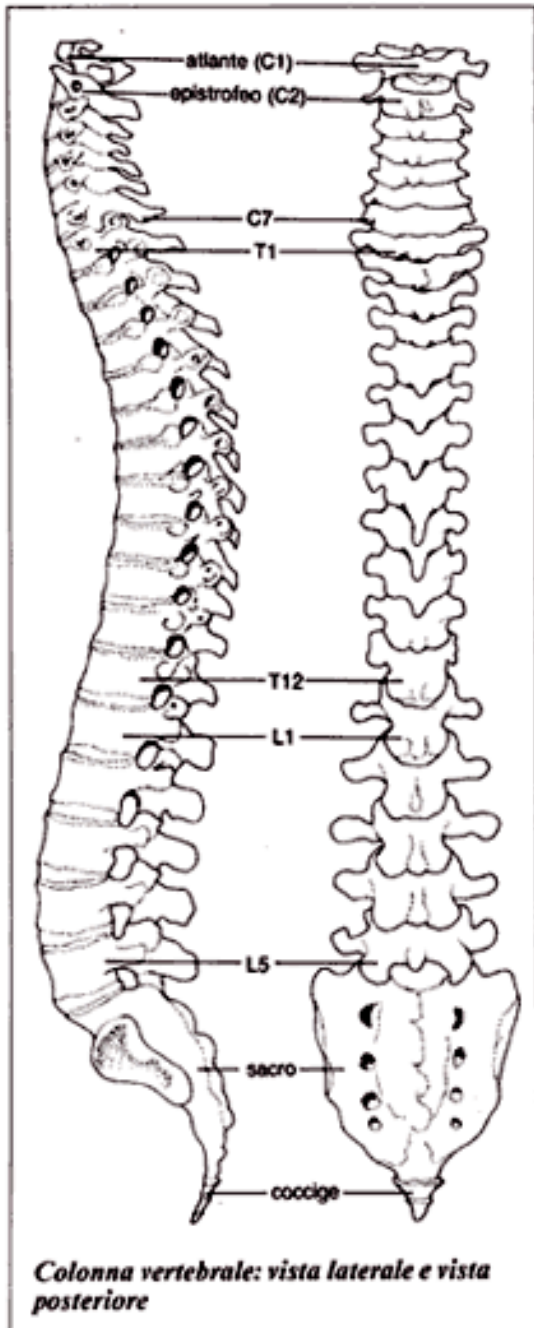
Lo scopo del Chiropratico è quello di ricercare e correggere la causa di questa deviazione dalla norma. Poiché è il sistema nervoso a controllare e coordinare tutte le funzioni del corpo, è in questo sistema che viene ricercata l'interferenza che ha causato lo stato patologico.

Il sistema nervoso è contenuto dalla colonna vertebrale. A causa di questa intima relazione tra struttura (colonna vertebrale) e funzione (sistema nervoso), affermano i chiropratici, un allineamento scorretto di un segmento vertebrale, cranico o pelvico (chiamata sublussazione) può irritare le strutture nervose adiacenti, causando quindi un' interferenza con il loro funzionamento.

Questa interferenza causerebbe un aumento o una diminuzione, o comunque un'aberrazione dei messaggi che i nervi conducono dal cervello alla periferia e viceversa.

È con l'aggiustamento chiropratico, un tipo di manipolazione molto specifica, che il chiropratico rimuove tale interferenza, ripristinando così la capacità intrinseca nell'organismo di guarirsi e mantenersi in salute. Poiché la chiropratica è una disciplina olistica, il chiropratico considera tutti gli elementi che possono influire sullo stato di salute dell'organismo; pertanto può fornire ai pazienti consigli di natura alimentare nonché dietetica, raccomandare esercizi e pratiche ergonomiche o posturali, ed intervenire sulle componenti di natura psicologica che possono influire sulla salute del paziente.

I trattamenti chiropratici sono una soluzione efficace e sicura per numerosi problemi di salute.



METODOLOGIA E CAMPI D' AZIONE

lo specialista chiropratico aiuta l' alleviarsi di disturbi e dolori dovuti al sistema nervoso, tramite la manipolazione indolore della colonna vertebrale. Infatti spesso, i dolori più diversificati deriverebbero da un impedimento del sistema nervoso e la colonna vertebrale, quale parte del sistema nervoso centrale è di fondamentale importanza per la comunicazione nervosa.

Inoltre, poiché tutte le terminazioni nervose escono dagli spazi infra vertebrali, una posizione errata delle vertebre potrebbe premere contro determinare terminazioni nervose.

Oltretutto, una sublussazione vertebrale causerebbe irritazione, infiammazione, spasmo nei tessuti circostanti il segmento vertebrale (muscoli, legamenti, capsula...), provocando dolori locali quali lombalgie, dolori cervicali, cefalee.

La chiropratica opera quindi in diversi campi della medicina: patogenesi, diagnosi, cura e profilassi di disturbi funzionali.

È efficace nelle sindromi dolorose, nei disordini statici e dinamici del sistema locomotorio. Il chiropratico intraprende la correzione delle sublussazioni con l'applicazione di una pressione puntuale, mirata e moderata, non traumatizzante su un segmento osteo articolare o su un trigger point neurologico, per far sì che le vertebre responsabili della disfunzione recuperino la loro posizione normale e la giusta mobilità, riducendo in tal modo il danneggiamento dei tessuti nervosi.

A seconda del singolo caso, esistono specifiche tecniche che apportano beneficio tanto al neonato quanto all'anziano.

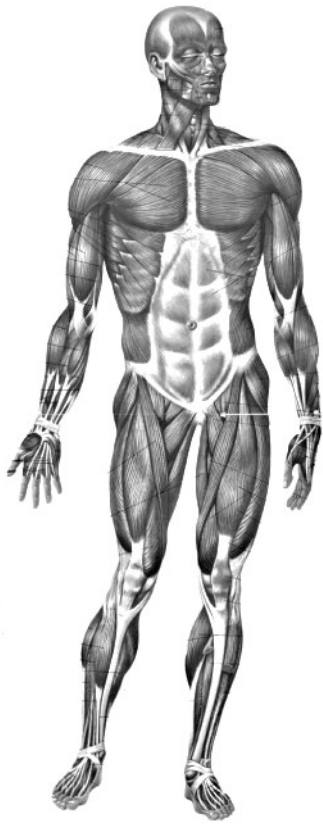
RICONOSCIMENTO DELLA CHIROPRACTICA

È partner ufficiale dell' OMS dal 1990.

È la sola professione di salute naturale riconosciuta ufficialmente dal comitato internazionale olimpico dal 1992.

In nord America rappresenta la seconda professione sanitaria, dietro la medicina con il medesimo percorso di studi.

Che cos'è la neuralterapia ?



In un' epoca in cui la medicina è andata sempre più specializzandosi nella cura delle varie parti del corpo e nel loro, sempre più sofisticato, studio, la neuralterapia rappresenta una sorta di richiamo al concetto legato alla medicina cinese, che il corpo è in realtà un organismo unico e, come tale, è sottoposto ad un continuo scambio di informazioni che tengono in costante collegamento tutte le sue parti.

La neuralterapia si basa da una parte sull' anatomia, sulla fisiologia e sulla clinica tradizionale, dall' altra sui concetti di medicina biologica complementare, la fisica e la biologia più moderne.

È un metodo diagnostico e terapeutico in grado di indurre un' autoguarigione nell' organismo, attraverso "il sistema di regolazione di base" (Pischinger) in cui è immerso il sistema nervoso vegetativo, grazie a delle minime quantità di un anestetico locale, che viene utilizzato non per cancellare il dolore (non è una terapia del dolore come si crede comunemente) ma proprio per portare delle informazioni energetiche al sistema regolatore di base. È un trattamento di tipo cibernetico che, per mezzo di una stimolazione qualitativa e spaziale causale, determina la autoguarigione.

La scoperta della neuralterapia è stata abbastanza casuale:

il trattamento di una cicatrice con un anestetico locale risolse, in un paziente, un annoso e irrisolvibile problema alla spalla.

La terapia è indicata senza dubbio per le sindromi acute, che risolve in tempi brevissimi, ma soprattutto per le malattie croniche delle quali "spiega" il lontano instaurarsi.

Il punto di partenza è nella ricerca e nella localizzazione, tramite l' anamnesi, l' ispezione e la palpazione di un campo di disturbo capace di generare delle alterazioni funzionali locali, segmentali, o in punti ed in organi assolutamente lontani dal campo di disturbo stesso. Proprio il concetto di campo di disturbo costituisce l'aspetto totalmente innovativo e stimolante di questa metodica, perché togliendo questa causa si ristabilisce un equilibrio che riporta la salute. In questo modo accade il "fenomeno secondo Huneke" (dalla scoperta nel 1941 da parte dei fratelli tedeschi Huneke) che è

veramente emozionante per il medico e che lascia stupefatto ed entusiasta il paziente: sul piano clinico si innesca un riequilibrio capace di portare ad una completa autoguarigione.

CHE COSA CURA ?

- patologie dolorose e funzionali nel distretto cefalico
- patologie odontoiatriche
- patologie otorinolaringoiatriche
- patologie delle vie respiratorie, gastrointestinali,
- epatiche, pancreatiche e della colonna vertebrale
- stati dolorosi dovuti a traumi acuti o cronicizzati

CONTROINDICAZIONI

- allergia agli anestetici locali
- grave insufficienza renale
- insufficienza epatica
- disturbi di conduzione atrio-ventricolare
- insufficienza cardiaca
- terapia con anticoagulanti
- emofilia
- infezioni nella zona da trattare
- turbe psichiche

In neuralterapia la procaina viene utilizzata come farmaco terapeutico e non come anestetico; la procaina riesce a stabilizzare ogni tipo di cellula, non solo quelle nervose, con intensità diversa.

Che cos'è la medicina estetica ?



Una pelle curata e sana è essenziale per la nostra salute e per la nostra pelle è essenziale l'acido ialuronico. Questa sostanza, naturalmente presente nel nostro corpo, attira l'acqua, idratando così la pelle e mantenendola fresca, soda e sana.

Con il passare degli anni, il nostro corpo produce meno acido ialuronico e quindi, la pelle risulta meno elastica e vitale. I trattamenti di medicina estetica del viso sono indirizzati a qualunque persona desideri avere un aspetto "più giovanile", cercando di rendere meno evidenti le rughe della zona periorbitale, nasogeniena, perilabiale, mentoniera e a chi desideri rimodellare le labbra al fine di migliorare l'estetica del sorriso.

Ci si avvale dell'utilizzo dei così detti "fillers", cioè materiali di riempimento biocompatibili e perfettamente tollerati dall'organismo, che vengono posizionati nello spessore del derma, garantendo sostegno alla cute.

I dermal fillers che vengono utilizzati in questo studio sono riassorbibili, ad elevata purezza a base di acido ialuronico da biofermentazione batterica.

A seconda dell'età poi si ricorrerà ad un riempitivo o, semplicemente, ad un biorivitalizzante che, oltre a preparare la cute ai fillers, la rende più elastica e idratata.

Oltre al viso, è possibile trattare il décolleté e il dorso delle mani.

Ovviamente, un'unica seduta non può essere sufficiente, ma sono necessarie un numero variabile di iniezioni a seconda della situazione di partenza e della risposta della cute al trattamento effettuato. È inoltre consigliabile effettuare due volte l'anno delle sedute di mantenimento.

Possono esserci degli effetti collaterali anche se molto rari

(ad eccezione ovviamente di una risposta di tipo allergico di cui però non si ha praticamente notizia) e lievi, per esempio un eritema che dura un paio d'ore e, a volte, qualche ematoma.

È meglio evitare le sedute durante la gravidanza o l'allattamento.

A seguito del trattamento, il paziente dovrà seguire delle norme di comportamento atte a ridurre al minimo il rischio di effetti collaterali:

dovrà evitare per un paio di giorni l' esposizione al sole e a fonti di calore intense (bagno turco, sauna, lampade abbronzanti), non dovrà sfregare la cute, ma piuttosto idratarla con prodotti lenitivi e preferibilmente non ingerire sostanze fortemente alcoliche, non fumare, ne sottoporsi a faticosi esercizi fisici.

La biorivitalizzazione rappresenta un' ottima prevenzione dell' invecchiamento cutaneo, perché arriva al derma, dove nessuna crema cosmetica può arrivare !!

Ciascun trattamento non richiede più di 15 – 20 minuti e può essere ripetuto nel tempo.

Rivitalizzare la cute e ridurre le rughe aiuta a sentirsi meglio e conferisce un' aspetto e un' espressione completamente naturale.

Non esitate a chiedere informazioni, per sapere quale può essere il trattamento ideale per voi, abbinato anche a consigli alimentari e all' utilizzo di prodotti antiaging.

Nel caso in cui la biorivitalizzazione e il riempimento rughe non siano sufficienti a migliorare l' aspetto della cute, si completa il trattamento con l' utilizzo del LASER.

Per soddisfare al meglio le vostre esigenze e ottimizzare la resa fra un trattamento e l' altro, abbiamo creato una linea di creme personalizzabili su vostra richiesta e su indicazione del medico.

Le nostre creme sono completamente fatte a mano senza l' utilizzo di macchinari; vengono prodotte con ingredienti naturali di prima qualità, non contengono elementi chimici e conservanti, non sono testate su animali e vengono aromatizzate a piacere con olii essenziali al 100%, provenienti direttamente da coltivazioni biologiche di zone della nostra area mediterranea.

Che cos'è l'omeopatia ?



L'omeopatia è un completamento o una valida alternativa alla medicina tradizionale in quanto opera secondo il principio del "simillium", cioè tratta le patologie con sostanze simili alla patologia stessa. Pertanto ricorre anche a veleni e a sostanze patogene.

Tuttavia in omeopatia non si utilizzano le sostanze così come si trovano in natura, ma in forma diluita e potenziata.

L'omeopatia agisce attraverso un apparente paradosso:

più una sostanza attiva viene diluita e più potente è la sua azione.

Durante il procedimento di diluizione si ricorre peraltro ad un buon numero di succussioni o scuotimenti per ottenere il potenziamento energetico; avremo pertanto diluizioni D1, D2, D6...

Vengono utilizzati inoltre dei farmaci ottenuti a partire da tessuti corporei patologici simili alla malattia da trattare e in diluizione-potenziamento. Questi sono i nosodi, da "nosos" che in greco significa malattia.

I farmaci usati in questa terapia sono (come le vaccinazioni) dei prodotti che in origine contenevano fattori patologici, per esempio sangue, secreti nasali e tessuti.

La terapia nosodica può sostenere l'organismo in modo naturale nel combattere da solo le malattie. Grazie al proprio sistema difensivo il corpo sviluppa i rimedi più adatti per far fronte alle varie patologie.

La malattia non presenta soltanto una valenza negativa, ma va interpretata come la risultante dell'interazione tra noxa patogena, fattori ambientali e soprattutto reattività individuale.

Infatti come diceva il padre dell'omotossicologia, H.H.Reckeweg:

"le malattie sono l'espressione della lotta dell'organismo contro le omotossine, al fine di neutralizzarle ed espellerle; ovvero, sono l'espressione della lotta che l'organismo compie per compensare i danni provocati irreversibilmente da esse."

la malattia quindi deve essere interpretata come un fenomeno di accumulo tossinico e una corretta terapia biologica deve provvedere a drenare l'organismo per eliminare le sostanze dannose accumulate in esso.

L'Omeopatia è una vera medicina olistica, una medicina, cioè, che

rispetta l'essere umano nella sua naturale ed indivisibile complessità di psiche e corpo. In tale ottica la malattia non è altro che il risultato di un disordine generale della persona, che cioè investe l'individuo nella sua globalità

Si potrà così recuperare lo stato di salute senza effetti collaterali o danni secondari provocati dall'abuso di farmaci tradizionali che spesso vengono assunti in maniera eccessiva, senza un'effettiva necessità e senza l'indicazione del medico.

L'omeopatia ha conosciuto nei decenni scorsi uno sviluppo e una progressiva diffusione.

Oggi l'omeopatia, considerata una pratica medica alternativa o complementare alla medicina scientifica, è diffusa in tutto il mondo.

Che cos'è il bite ?

bite = morso

Si tratta di apparecchi rimovibili confezionati su misura, da usare la notte, o secondo le indicazioni del medico, anche durante il giorno, con lo scopo di impedire il serramento o il digrignamento dei denti (bruxismo).

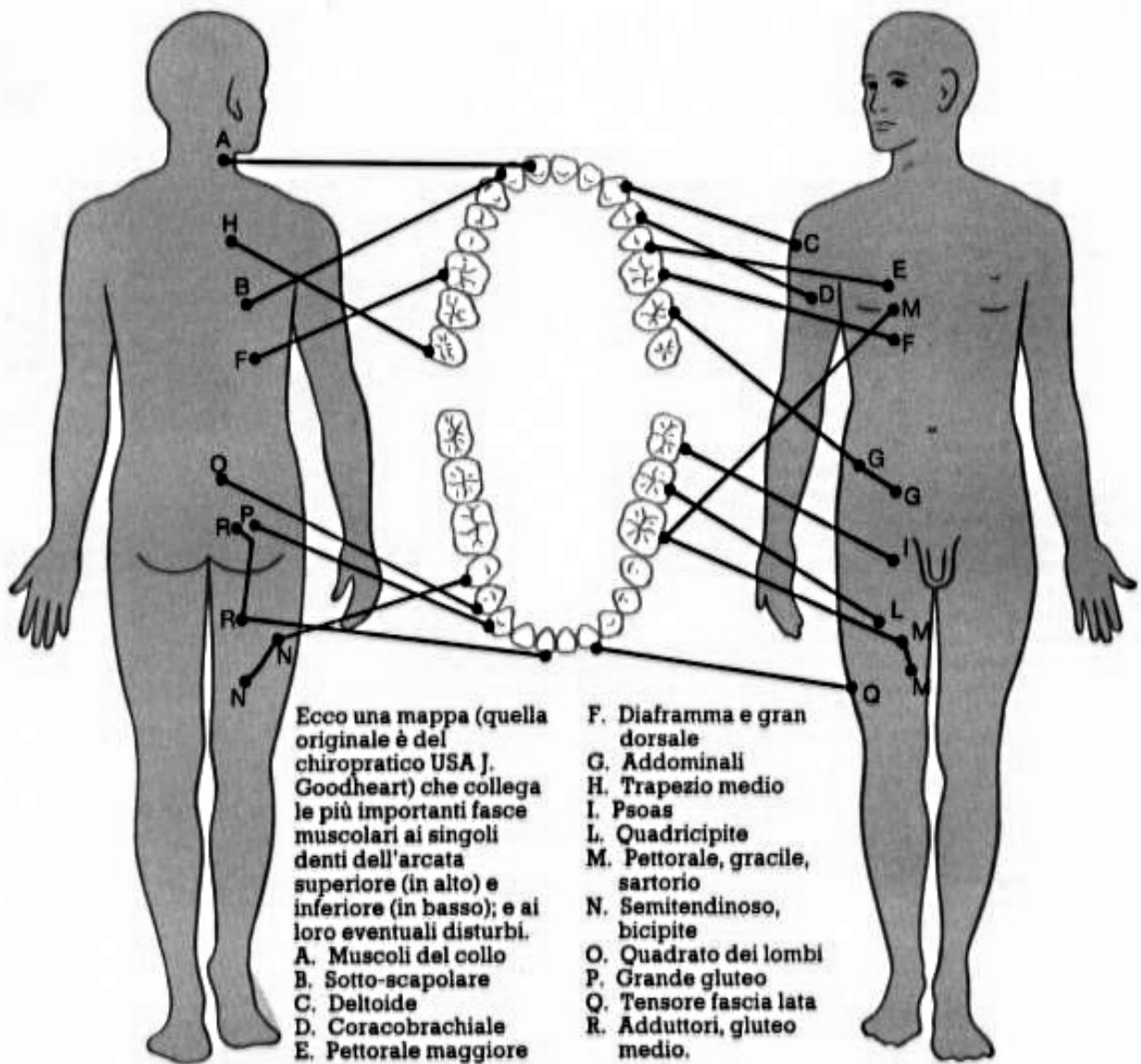
Qualora a tali problemi si associno cefalea, dolorabilità dell' articolazione temporo-mandibolare, otiti, acufeni, vertigini, dolori al collo, alle spalle, alla colonna o agli arti (parestesie, pubalgie...), si ricorrerà a placche di riposizionamento correttive.

Tali placche vengono costruite dopo aver completato un ciclo di trattamenti con il chiropratico- osteopata, al fine di consolidare e completare i risultati ottenuti con tale terapia e far sì che occlusione e postura siano in equilibrio.

Soltanto così, a seguito di controlli occlusali e posturali ripetuti, sarà possibile, nell' arco di un certo periodo di tempo, riportare il paziente al miglioramento dei sintomi accusati e successivamente alla guarigione con una percentuale da noi riscontrata vicina al 100%.

Se ciascun paziente viene visto, valutato e curato nella sua globalità, tenendo conto delle correlazioni tra gli organi, dell' aspetto nutrizionale e somatoemozionale, oltre che della singola patologia, il beneficio ottenuto sarà veramente completo e duraturo.

Nel nostro studio tale terapia è stata studiata e analizzata a fondo ed è diventata una realtà terapeutica tangibile per comprendere l' aspetto olistico del nostro operare.



“Il corpo cura se stesso in modo sicuro, sensibile, logico ed osservabile. Il guaritore interno può essere avvicinato dall' esterno ed aspetta solo la mano, il cuore e la mente di una persona esperta per manifestarsi e permettere alla salute di avanzare. Ne trarrà beneficio il paziente, ma anche il medico che presta la sua opera, attraverso l' ampliamento della sua conoscenza e coscienza.”

George J. Goodheart, D.C.